

blue office® Version 4 - was ist neu?

Technik

Die Software ist komplett objektorientiert aufgebaut und auf Basis Microsoft® .NET Framework entwickelt. Diese Funktionalität ermöglicht die Abbildung von firmenspezifischen Abläufe und Geschäftsprozesse mit eigenen Zusatzprogrammierungen, die bei Bedarf erstellt und nahtlos integriert werden können (Add-Ins). **blue office® 4 verbindet somit die Vorteile einer Standard-Software mit der hohen Anpassbarkeit einer Individuallösung.**

Einfachere Installation und Konfiguration bei Mehrplatzsystemen

Mit Hilfe des Konfigurationspfades können Grundeinstellungen wie z. B. Datenbankverbindungen einmal festgelegt werden und stehen dann allen bestehenden und neuen Installationen zur Verfügung.

Erweiterter Funktionsumfang in Grundversionen und Spezialpaketen

● = neu, ✓ = wie bisher

Funktion	auftrag light	adresspaket	handwerkerpaket	handelspaket	kassenpaket	leistungspaket	auftrag standard
Lead Tracking	●	●	●	●	●	●	●
TAPI	●	●	●	●	●	●	●
Scan-Modul	●		●	●	●	●	✓
Autofaktura	●		●	●	●	●	✓
Staffelpreise, Stücklisten, Artikel-ausführungen, Seriennummern	●		●	●	●	●	✓
autom. Bestellvorschlag				●	●		✓
autom. Inventur				●	●		✓
Ticketsystem für Eintrittskarten					●		
Kassen-Fremdwährungen					●		

Spracherweiterung

Die Benutzeroberfläche ist nun verfügbar in: Deutsch (Deutschland), Deutsch (Österreich), Deutsch (Schweiz), Französisch (Schweiz), Italienisch (Schweiz) und Englisch (USA).

Die Auswahl kann pro Benutzer erfolgen.

Arbeitsoberfläche

Die Arbeitsoberfläche ist in den Hauptprogrammen einheitlich und übersichtlich in drei Teile gegliedert:

- Schnellfilter (Spalte lässt sich auch ausblenden)
- Suchbereich / Übersicht
- Detail-Ansicht / Arbeitsbereich

Der neue **Form-Designer** ermöglicht die Gestaltung der Arbeitsoberfläche individuell pro Benutzer oder für verschiedene Benutzergruppen. Somit kann die Arbeitsansicht so angepasst werden, dass die wichtigsten Informationen zuvorderst sichtbar sind. Verfügbar ist der Form-Designer für: Adressen, Ansprechpartner, Artikel, Ausführungen, Projekte, Zeiterfassung, Belegkopf und Warengruppen.

Optimierung der Filtermöglichkeiten

Filter können mit erweiterten Selektionsmöglichkeiten erstellt und gespeichert werden, lokal und global. Es können auch selbst definierte SQL Query hinterlegt werden.

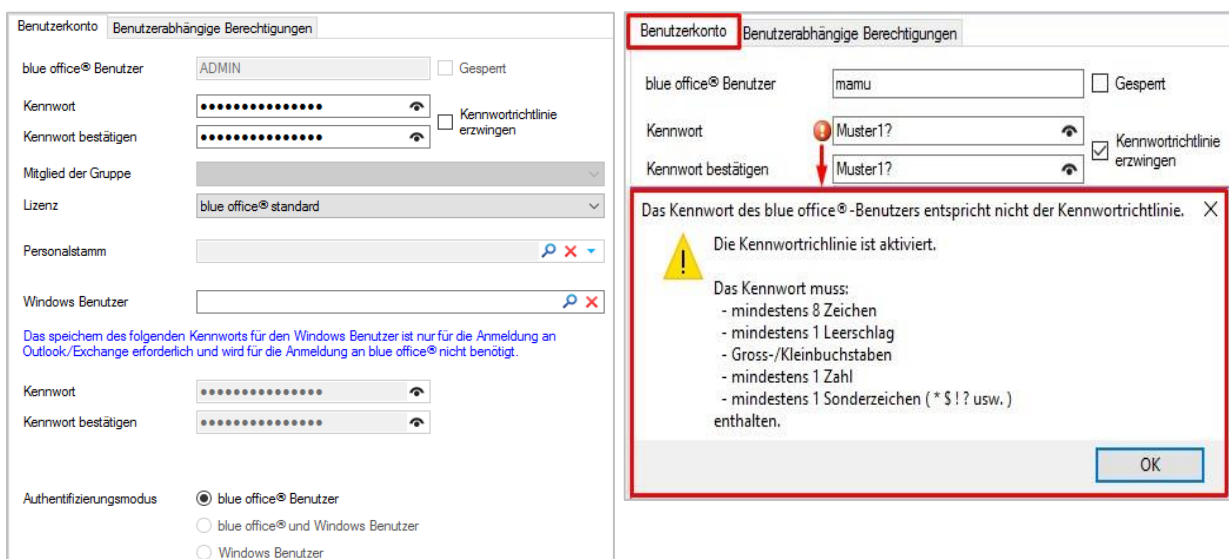
Belegerfassung-Designs

Die Vorlagen des Beleg-Designers werden neu in der Datenbank gespeichert und müssen nicht mehr als Datei auf jede Arbeitsstation verteilt werden.

Benutzerberechtigung

Die Authentifizierung lässt nun auch die Anmeldung mit einem Windows-Benutzer zu. Jedem Benutzer kann eine eigene Lizenz zugeordnet werden.

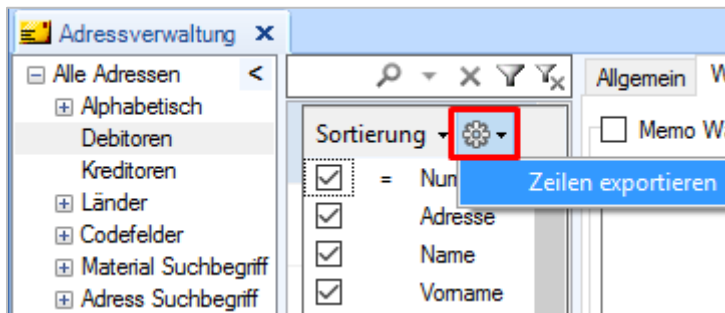
Es können Kennwortrichtlinien festgelegt werden.



The screenshot shows two windows from the 'Benutzerkonto' (User Account) management interface. The left window shows the 'Benutzerabhängige Berechtigungen' (User-dependent permissions) for a user named 'ADMIN'. The right window shows the same interface for a user named 'mamu'. In the right window, the password field contains 'Muster1?' and the 'Kennwortrichtlinie erzwingen' (Enforce password policy) checkbox is checked. A red box highlights the error message dialog that appears: 'Das Kennwort des blue office®-Benutzers entspricht nicht der Kennwortrichtlinie.' (The password of the blue office® user does not match the password policy). The message includes a warning icon and lists the requirements for the password: at least 8 characters, at least 1 space, at least 1 uppercase letter, at least 1 lowercase letter, at least 1 number, and at least 1 special character (like *, \$, !, ?, etc.). An 'OK' button is visible at the bottom right of the dialog.

Adressverwaltung

Das Suchergebnis aus dem Suchbereich kann bequem in Excel exportiert werden. Dies gilt für die meisten Suchbereiche.



Artikelverwaltung

Aktionspreise sind nun auch als Rabatt hinterlegbar.

Staffelpreistabellen können von einem anderen Artikel kopiert werden.

Artikelbilder können nun auch im PNG-Format hinterlegt werden.

Nicht mehr lieferbare Artikel, für die ein Ersatz-Artikel definiert wurde, werden mit einem gelben Dreieck angezeigt; in der Belegerfassung gelangt man mit einem Mausklick man zum entsprechenden Ersatzartikel.

Die Anwendung von Stücklisten ist übersichtlicher und schneller.

Lagerverwaltung

Die Einstellungsmöglichkeiten von Staffelpreisen bei der Bearbeitung von Lieferanten sind in einem eigenen Register zu finden.

Die Lagerbewegungen lassen sich direkt aus der Artikelverwaltung öffnen und wieder schließen. Die Artikelverwaltung bleibt jetzt parallel dazu geöffnet.

Lead Tracking

Aus den in einem Lead hinterlegten Artikel können Angebote oder Aufträge erstellt werden.

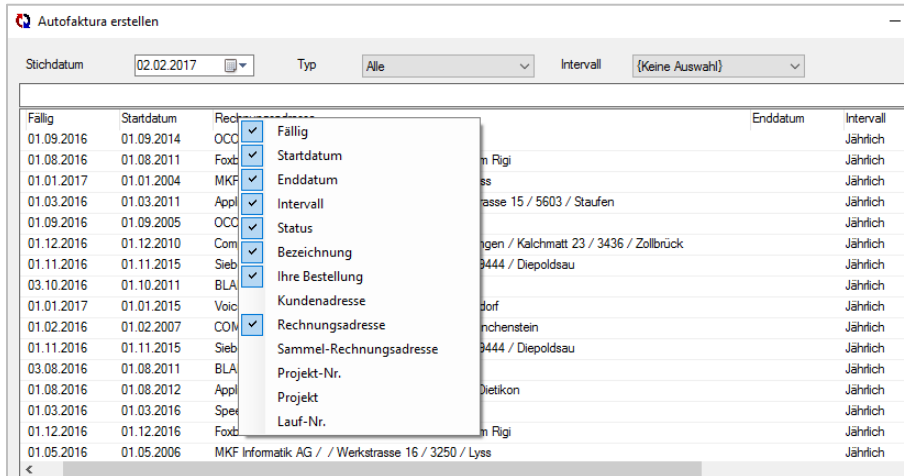
Terminverwaltung

Verbesserte Kalenderansicht, erweiterte Filter- und Anzeigemöglichkeiten

Autofaktura

Die Dialogmaske für den Autofaktura-Lauf wurde erweitert, es stehen mehr Anzeigefelder zur Verfügung. Die Spalten sind nach Bedarf anordenbar. Eine Änderung der Sortierung nach dem gewünschten Kopfzeilenfeld ist möglich.

Mittels Kontrollkästchen können einzelne Belege vor dem Autofaktura-Lauf herausgenommen werden.



Des Weiteren ist es jetzt möglich, zwei Text-Positionen für alle Belege des Autofaktura-Laufs zu erfassen:

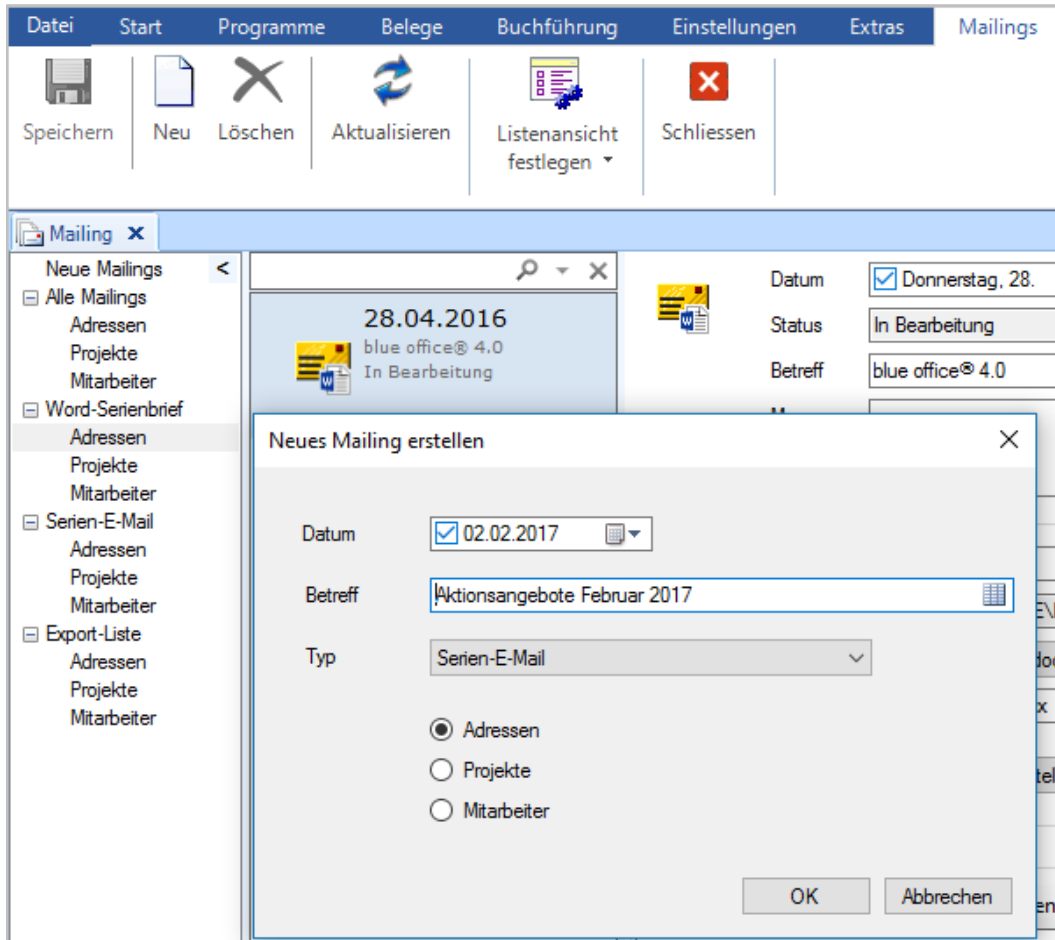
Textpositionen

TX (erste Position) 🔍 ✖

TX (letzte Position) 🔍 ✖

Mailings

Die Serienbrief- und Serienmail-Funktion wurde komfortabler gestaltet und erweitert. Erstellte Serienbriefe, Serienmails und Empfängerlisten sind nun zusammengefasst unter "Programme → Mailing" verfügbar und können auch für neue Mailing-Aktionen kopiert und angepasst werden.



Dokumentübersicht

Die einzelnen Unterkategorien der Dokumentübersicht der **Adressverwaltung** haben nun ein **Such- und Filter-Feld**. Damit kann z.B. in der Kategorie " E-Mails" nach einem bestimmten Stichwort gesucht werden. Oder in der Kategorie "Rechnungen" ein Filter über einen bestimmten Zeitraum gesetzt werden.

Auch in der **Artikelverwaltung** steht dieses neue Such- und Filter-Feld für Belege zur Verfügung.

Die Kopfzeile der Dokumentübersicht (rot markiert) ist anpassbar: Sie können mittels rechter Maustaste auswählen, welche Daten angezeigt werden sollen. Die Spalten können in der Breite verändert werden und sind verschiebbar.

Nummer	Bezeichnung	Belegdatum	Status	FW	Betrag
R.201123065	3B Produktion GmbH / blue office®	12.04.2011	R5	EURO	2'050.20
R.201123068	3B Produktion GmbH / Kundeninst:14.04.2011		R5	EURO	587.50

In den Einstellungen kann definiert werden, welche Dokumentarten in der Dokumentübersicht ausgeblendet werden sollen.

Dokumentarten ausblenden
Wählen Sie hier welche Dokumentarten ausgeblendet werden sollen

- Alle Debitorbelege
- Offerten
- Aufträge
- Lieferscheine
- Rechnungen
- Gutschriften
- Verkaufsträge
- Freier Beleg
- Retouren
- Vermietungen
- Kassenbelege
- Alle Kreditorbelege

Übersichtliche Zusammenstellung sämtlicher Debitoren- und Kreditorenbelege je Kunde und Artikel.

Allgemein		Weitere Felder		Dokumente																				
<input type="checkbox"/> Alle Debitorbelege																								
<input type="checkbox"/>		Offerten																						
<input type="checkbox"/>		Aufträge																						
<input type="checkbox"/>		Lieferscheine																						
<input type="checkbox"/>		Rechnungen																						
<input type="checkbox"/>		Gutschriften																						
		<table border="1"> <thead> <tr> <th>Nummer</th> <th>Bezeichnung</th> <th>Status</th> <th>Belegdatum</th> <th>Ausf. Datum</th> </tr> </thead> <tbody> <tr> <td>A.10003</td> <td></td> <td>A2</td> <td>14.02.2017</td> <td>14.02.2017</td> </tr> <tr> <td>O.10003</td> <td></td> <td>O2</td> <td>14.02.2017</td> <td>14.02.2017</td> </tr> <tr> <td>R.10033</td> <td></td> <td>R2</td> <td>14.02.2017</td> <td>14.02.2017</td> </tr> </tbody> </table>	Nummer	Bezeichnung	Status	Belegdatum	Ausf. Datum	A.10003		A2	14.02.2017	14.02.2017	O.10003		O2	14.02.2017	14.02.2017	R.10033		R2	14.02.2017	14.02.2017		
Nummer	Bezeichnung	Status	Belegdatum	Ausf. Datum																				
A.10003		A2	14.02.2017	14.02.2017																				
O.10003		O2	14.02.2017	14.02.2017																				
R.10033		R2	14.02.2017	14.02.2017																				

Zeit- und Leistungserfassung

Neue Gestaltung und erweiterter Funktionsumfang, z. B.:

Gruppierung und Gegenüberstellung von Präsenzzeit und geleisteten Arbeiten pro Tag und Mitarbeiter.

Individuell anpassbare Summierung der erfassten Zeiten pro Mitarbeiter, Tag und gewähltem Zeitraum (gespeicherte Prozeduren und Funktionen im Microsoft SQL-Server).

Die Darstellung des Arbeitsplans ist pro Tag, Jahr und neu auch pro Woche und Monat im Hoch- und Querformat möglich.

Die Anzeige der Ist-Stunden und der voraussichtlich gearbeiteten Stunden im Arbeitszeitplan ist ebenfalls individuell anpassbar (gespeicherte Prozeduren und Funktionen im Microsoft SQL-Server).

Zwischenabschluss und Fixierung der Präsenzzeiten und geleisteten Arbeiten.

Die Saldoberechnung für den Abschluss erfolgt auch hier mittels gespeicherten Prozeduren und Funktionen im Microsoft SQL-Server.

Berechnung der Zuschläge für Arbeitszeit und Leistungsverrechnung bei Nacht-, Wochenend- und Feiertagsarbeit.

Datenschutz EU-DSGVO

Funktionserweiterungen zur Erfüllung der gesetzlichen Anforderungen insbesondere betreffend Anonymisierung bzw. Löschung von Daten (ab Release 29, November 2018).

Mahnwesen

Mahnungen können per E-Mail versendet werden (ab Release 36, November 2018).

Sammeldruck - Belegversand per Mail

Die Funktionen für den digitalen Belegversand im Sammeldruck, z. B. Rechnungen aus dem Autofaktura-Lauf, wurden erweitert (ab Release 36, November 2018).

Cockpit in Adressverwaltung (ab Release 36, November 2018)

Das Cockpit ermöglicht eine schnelle Übersicht zu verschiedenen Informationen zu der ausgewählten Adresse in der blue office® Adressverwaltung. Die Anordnung und Grösse der Objekte kann individuell gewählt und benutzerabhängig zugeordnet werden.

Sofern nur wenige, ausgewählte Cockpit-Objekte benötigt werden, können diese über den Form Designer in die bestehenden Register "Allgemein" bzw. "Weitere Felder" der blue office® Adressverwaltung eingefügt werden.

Für einen umfassenden Überblick werden die Cockpit-Objekte über den Form Designer in einem neuen, separaten Register eingefügt. Das kann z. B. für Kunden-Adressen so aussehen:

